



ÉCLAIRAGES ET SYNTHÈSES

LES DEMANDEURS D'EMPLOI BÉNÉFICIAIRES DE L'OBLIGATION D'EMPLOI EN NORMANDIE DONNÉES À FIN SEPTEMBRE 2023

Sommaire

- Profil des demandeurs d'emploi
- Principaux métiers recherchés
- Détail sur la typologie des demandeurs d'emploi
- L'accompagnement des demandeurs d'emploi
- La formation

Plus de 23 300 demandeurs d'emploi bénéficient d'une obligation d'emploi, en Normandie, à fin septembre 2023.

En région, leur nombre **augmente de 3,1%** en un an, alors qu'il diminue en moyenne régionale (-1,2% parmi l'ensemble des demandeurs d'emploi normands).

La hausse est plus marquée dans la Manche (+14,6% entre septembre 2022 et septembre 2023).



23 302

demandeurs d'emploi
bénéficiaires de
l'obligation d'emploi

(cat. A,B,C - à fin septembre 2023)

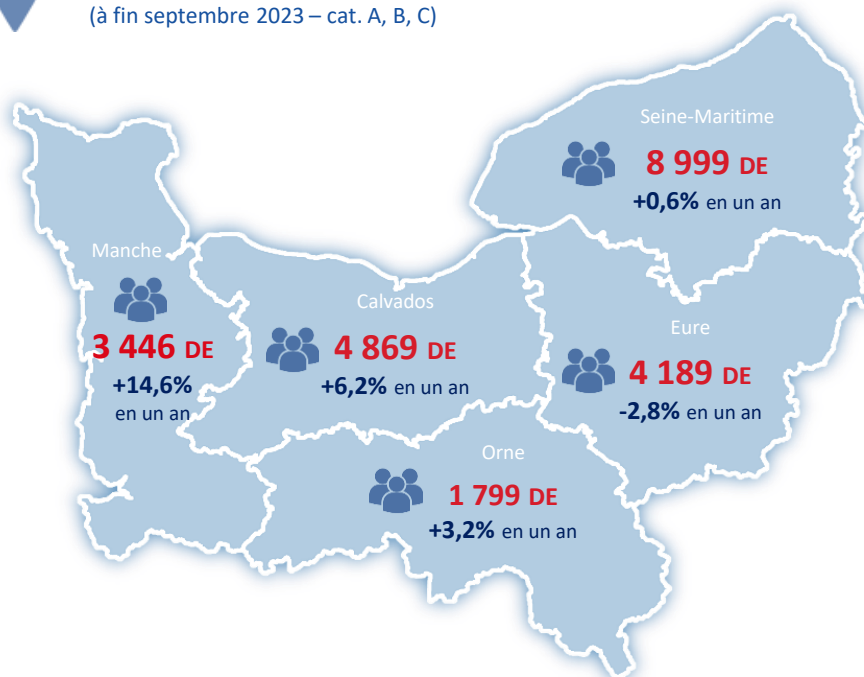
2 576

entrées en formation

(1^{er} semestre 2023)



DEMANDEURS D'EMPLOI (DE) BÉNÉFICIAIRES DE
L'OBLIGATION D'EMPLOI, PAR DÉPARTEMENT
(à fin septembre 2023 – cat. A, B, C)



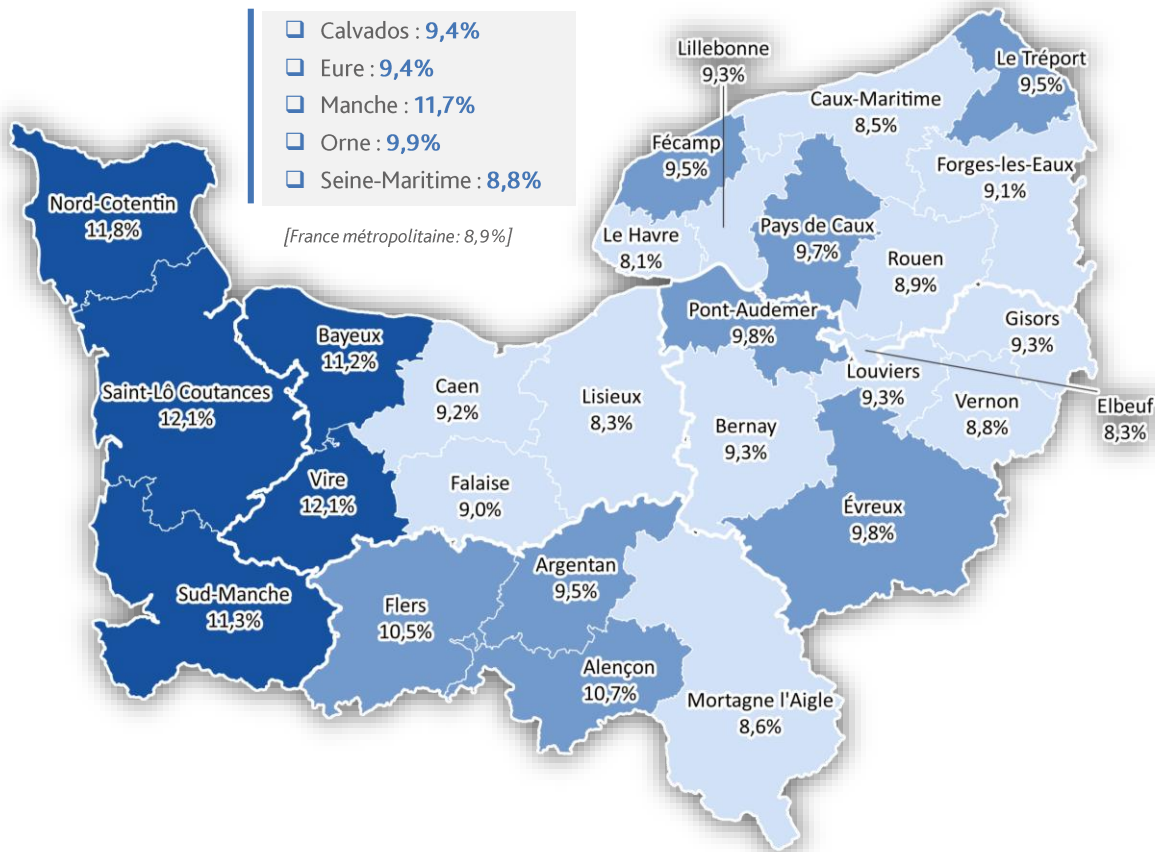


PROPORTION DANS LA DEMANDE D'EMPLOI

Normandie : 9,5%

- Calvados : 9,4%
- Eure : 9,4%
- Manche : 11,7%
- Orne : 9,9%
- Seine-Maritime : 8,8%

[France métropolitaine: 8,9%]



À fin septembre 2023, les bénéficiaires de l'obligation d'emploi représentent **9,5%** des demandeurs d'emploi normands (cat. A, B, C). Cette proportion est assez proche de celle observée en moyenne nationale (8,9%).

En région, des disparités s'observent. Les bénéficiaires de l'obligation d'emploi sont nettement plus nombreux, en proportion, à l'ouest de la région, en particulier dans la Manche (11,7% des demandeurs d'emploi).



PROFIL DES DEMANDEURS D'EMPLOI BÉNÉFICIAIRES DE L'OBLIGATION D'EMPLOI

En région comme au niveau national, les demandeurs d'emploi bénéficiant d'une obligation d'emploi sont plus fréquemment sans activité : 70% sont en effet inscrits en catégorie A, contre 51% parmi l'ensemble des inscrits.

51% des bénéficiaires de l'obligation d'emploi sont des femmes, soit une proportion proche de celle observée pour l'ensemble des inscrits normands (52%).

RÉPARTITION PAR CATÉGORIE D'INSCRIPTION

(à fin septembre 2023 – cat. A, B, C)

70%

Catégorie A

- ▶ 51% - Ensemble des demandeurs d'emploi
- ▶ 70% - Bénéficiaires de l'obligation d'emploi en France métropolitaine

12%

Catégorie B

- ▶ 16% - Ensemble des demandeurs d'emploi
- ▶ 12% - Bénéficiaires de l'obligation d'emploi en France métropolitaine

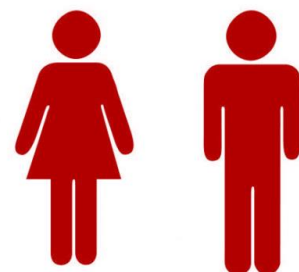
17%

Catégorie C

- ▶ 33% - Ensemble des demandeurs d'emploi
- ▶ 18% - Bénéficiaires de l'obligation d'emploi en France métropolitaine

RÉPARTITION PAR SEXE

(à fin septembre 2023 – cat. A, B, C)



Parmi les bénéficiaires de l'obligation d'emploi

51%

49%

Parmi l'ensemble des demandeurs d'emploi

52%

48%

Parmi les bénéficiaires de l'obligation d'emploi en France métropolitaine

51%

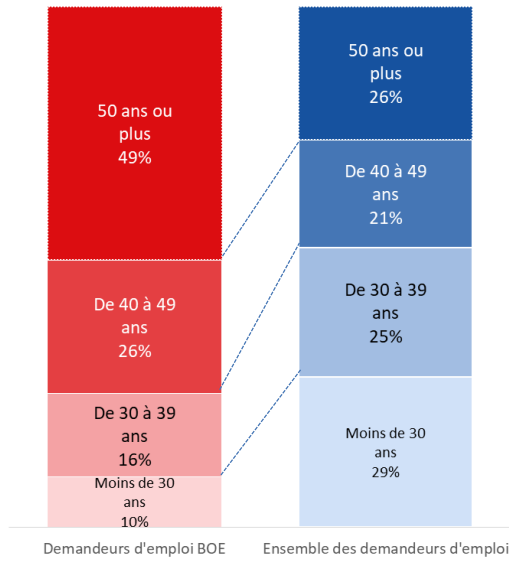
49%



PROFIL DES DEMANDEURS D'EMPLOI ALLOCATAIRES DU RSA (SUITE)

RÉPARTITION PAR TRANCHE D'ÂGE

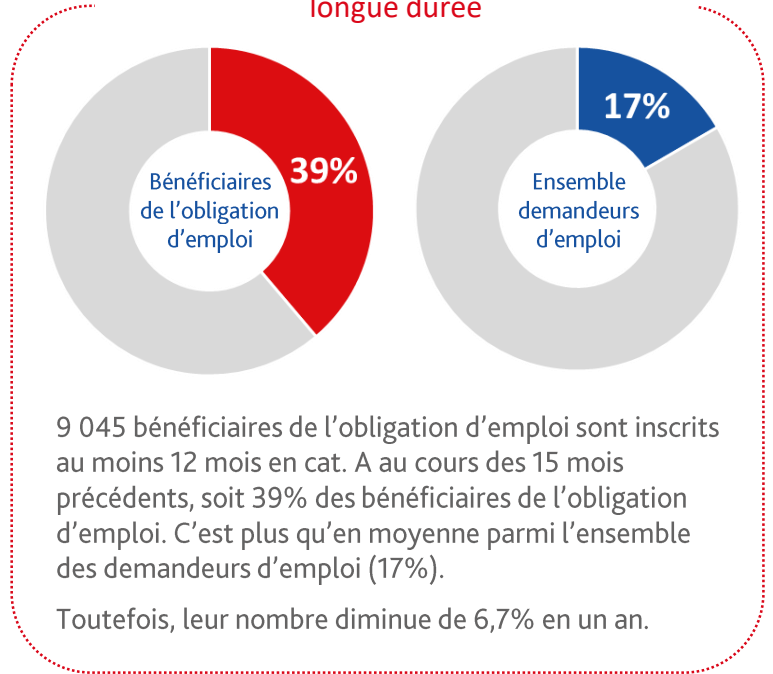
(à fin septembre 2023 – cat. A, B, C)



ZOOM SUR L'ANCIENNETÉ D'INSCRIPTION

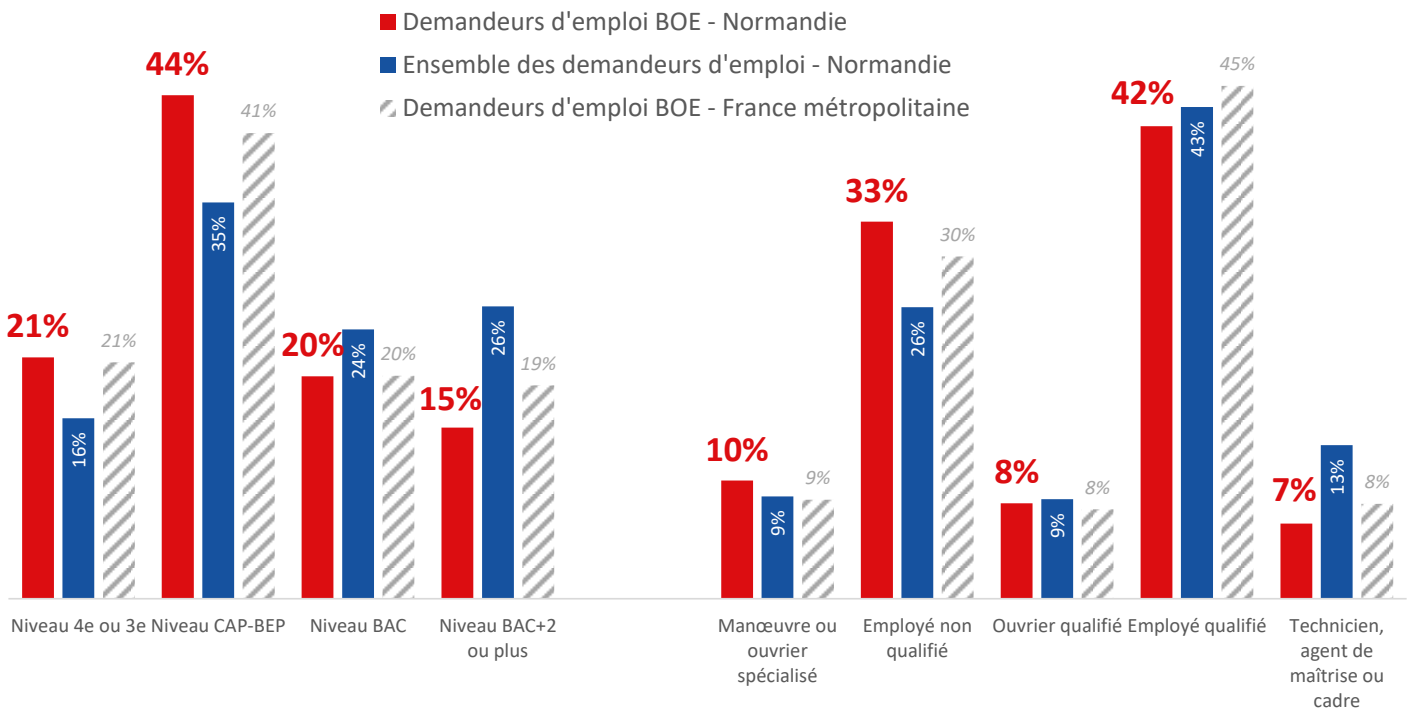
(à fin septembre 2023 – cat. A, B, C)

➔ Part des demandeurs d'emploi de longue durée



49% des demandeurs d'emploi bénéficiaires de l'obligation d'emploi ont **50 ans ou plus**, soit 11 339 personnes. Parmi ces seniors, 5 816 ont entre 55 et 60 ans et 1 352 ont plus de 60 ans.

RÉPARTITION PAR NIVEAU DE FORMATION / QUALIFICATION (à fin septembre 2023 – cat. A, B, C)



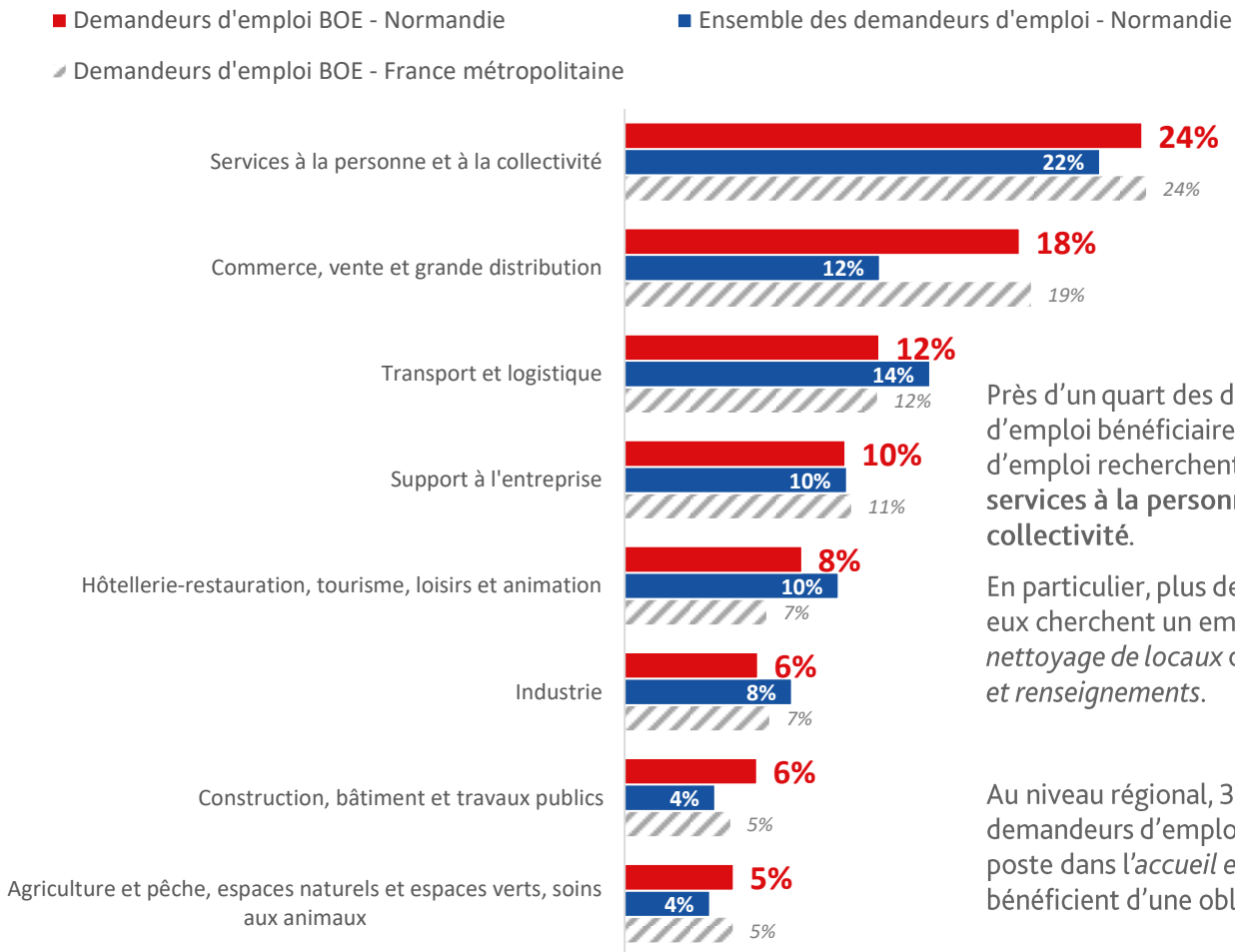
Les demandeurs d'emploi bénéficiaires de l'obligation d'emploi sont, en moyenne, **peu diplômés** (par rapport à l'ensemble des demandeurs d'emploi). C'est également le cas au niveau national, mais de façon moins marquée.

Ces demandeurs d'emploi sont aussi, en moyenne, moins qualifiés.



PROFIL DES DEMANDEURS D'EMPLOI : DOMAINES ET MÉTIERS RECHERCHÉS

PRINCIPAUX DOMAINES RECHERCHÉS (à fin septembre 2023 – cat. A, B, C)



Près d'un quart des demandeurs d'emploi bénéficiaires de l'obligation d'emploi recherchent un poste dans les services à la personne et à la collectivité.

En particulier, plus de 2 500 d'entre eux cherchent un emploi dans le nettoyage de locaux ou dans l'accueil et renseignements.

Au niveau régional, 30% des demandeurs d'emploi recherchant un poste dans l'accueil et renseignements bénéficient d'une obligation d'emploi.

PRINCIPAUX MÉTIERS RECHERCHÉS

(à fin septembre 2023 – cat. A, B, C)

Métier	Bénéficiaires de l'obligation d'emploi	Part des bénéficiaires de l'obligation d'emploi parmi l'ensemble des demandeurs d'emploi recherchant ce métier
Nettoyage de locaux	1 373	14%
Accueil et renseignements	1 154	30%
Secrétariat	982	15%
Entretien des espaces verts	881	19%
Opérations administratives	816	26%
Services domestiques	750	11%
Opérations manuelles d'assemblage, tri ou emballage	682	11%
Assistance auprès d'enfants	682	5%
Maintenance des bâtiments et des locaux	618	21%
Magasinage et préparation de commandes	610	8%

Bénéficiaires de l'obligation d'emploi



Part des bénéficiaires de l'obligation d'emploi parmi l'ensemble des demandeurs d'emploi recherchant ce métier





CONTRAINTES PERSONNELLES ÉVOQUÉES PAR LES DEMANDEURS D'EMPLOI

À fin septembre 2023 (catégories A, B, C)

Les demandeurs d'emploi bénéficiaires de l'obligation d'emploi évoquent plusieurs contraintes personnelles.

Outre la santé (55% d'entre eux), 28% évoquent une **exclusion numérique** (pour seulement 18% en considérant l'ensemble des demandeurs d'emploi).

Le manque de mobilité et une précarité financière sont aussi fréquemment mentionnés.



Santé

55% des demandeurs d'emploi

(12% pour l'ensemble des demandeurs d'emploi)



Exclusion numérique

28% des demandeurs d'emploi

(18% pour l'ensemble des demandeurs d'emploi)



Mobilité

14% des demandeurs d'emploi

(11% pour l'ensemble des demandeurs d'emploi)



Budget / précarité financière

13% des demandeurs d'emploi

(8% pour l'ensemble des demandeurs d'emploi)



Communication / Insertion

10% des demandeurs d'emploi

(5% pour l'ensemble des demandeurs d'emploi)



Problèmes juridiques et administratifs

7% des demandeurs d'emploi

(3% pour l'ensemble des demandeurs d'emploi)



Problématiques familiales

6% des demandeurs d'emploi

(5% pour l'ensemble des demandeurs d'emploi)



Logement

4% des demandeurs d'emploi

(3% pour l'ensemble des demandeurs d'emploi)

SYNTHÈSE : PROFIL DES DEMANDEURS D'EMPLOI

Les demandeurs d'emploi bénéficiaires de l'obligation d'emploi sont (comparativement à l'ensemble des demandeurs d'emploi normands) :

- Plus nombreux (en proportion) dans la Manche
- Plus fréquemment sans activité
- En moyenne plus âgés
- En moyenne moins diplômés et moins qualifiés
- Nombreux à rechercher un emploi dans le *nettoyage de locaux* ou l'*accueil et renseignements*
- Inscrits depuis plus longtemps
- Davantage à avoir des contraintes personnelles



DÉTAIL SUR LA TYPOLOGIE DES DEMANDEURS D'EMPLOI BÉNÉFICIAIRES DE L'OBLIGATION D'EMPLOI

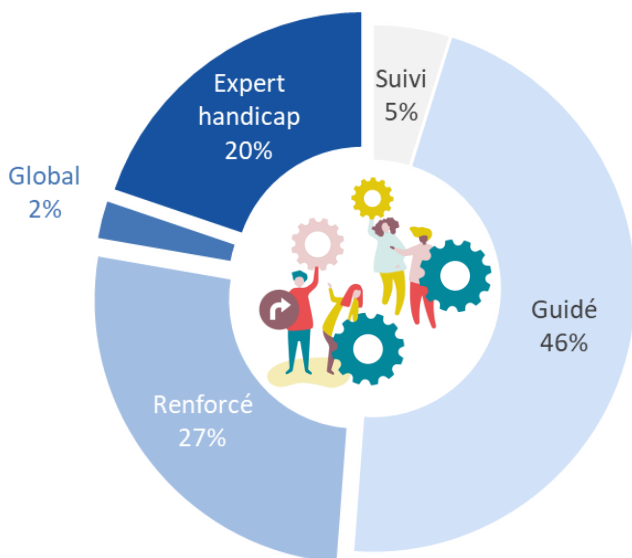
Données brutes - Catégories ABC	Septembre 2023	Proportion	Évolution annuelle
> Par catégorie d'inscription			
Catégorie A	16 409	70%	+3,2%
Catégorie B	2 861	12%	+9,4%
Catégorie C	4 032	17%	-0,9%
> Par sexe			
Homme	11 441	49%	+1,8%
Femme	11 861	51%	+4,4%
> Par tranche d'âge			
Moins de 26 ans	1 199	5%	+13,6%
De 26 à 49 ans	10 764	46%	+2,8%
50 ans ou plus	11 339	49%	+2,5%
> Par ancienneté d'inscription			
Moins de 12 mois en catégorie A dans les 15 derniers mois	14 257	61%	+10,6%
12 mois ou plus en catégorie A dans les 15 derniers mois	9 045	39%	-6,7%
<i>dont : 24 mois ou plus en catégorie A dans les 27 derniers mois</i>	5 560	24%	-16,8%
> Publics spécifiques			
Résident en QPV	2 890	12%	-0,1%
Bénéficiaires de l'obligation d'emploi	23 302	100%	+3,1%
> Par niveau de formation (hors non déterminés)			
Niveau 4e	3 607	15%	+0,5%
Niveau 3e	1 331	6%	-0,8%
Niveau CAP-BEP	10 302	44%	+1,2%
Niveau BAC	4 549	20%	+7,4%
Niveau BAC+2	2 096	9%	+7,8%
Niveau BAC+3 ou plus	1 406	6%	+9,4%
> Par niveau de qualification (hors non déterminés)			
Manoeuvre	1 127	5%	-2,1%
Ouvrier spécialisé	1 269	6%	-6,5%
Employé non qualifié	7 636	33%	+5,1%
Ouvrier qualifié	1 933	8%	-4,9%
Employé qualifié	9 567	42%	+4,6%
Technicien	671	3%	+4,5%
Agent de maîtrise	299	1%	+3,5%
Cadre	551	2%	+14,6%
Total	23 302	100%	+3,1%

Source : Pôle emploi - STMT



L'ACCOMPAGNEMENT DES DEMANDEURS D'EMPLOI

RÉPARTITION PAR MODALITÉ D'ACCOMPAGNEMENT (à fin septembre 2023 – cat. A, B, C)



L'accompagnement des demandeurs d'emploi bénéficiaires de l'obligation d'emploi est adapté ; il est plus intensif et personnalisé.

En effet, 49% d'entre eux bénéficient d'un accompagnement « Renforcé », « Global » ou « Expert handicap » (contre 26% parmi l'ensemble des inscrits en Normandie).

Seuls 5% des bénéficiaires de l'obligation d'emploi sont accompagnés dans une modalité « Suivi » (soit près de 4 fois moins qu'en moyenne dans la région).

SATISFACTION DES DEMANDEURS D'EMPLOI BÉNÉFICIAIRES DE L'OBLIGATION D'EMPLOI (cumul à fin septembre 2023)



✓ **85,1%** sont satisfaits de leur accompagnement

✓ **86,3%** sont satisfaits de la facilité qu'ils ont eue à obtenir une réponse

RETOUR À L'EMPLOI DES DEMANDEURS D'EMPLOI

Entre janvier et juin 2023, **4 799** retours à l'emploi concernant des demandeurs d'emploi bénéficiaires de l'obligation d'emploi.

Ils représentent 5% seulement des retours à l'emploi en région, alors que ce public représente 12% des demandeurs d'emploi en catégorie A ou B.

- 32% pour des retours à l'emploi durable (CDI, CDD de plus de 6 mois)
- 29% pour des retours à l'emploi non durable (CDD de 6 mois ou moins)
- 32% pour des reprises d'activité réduite (cat. B ou C).

5%

Part des bénéficiaires de l'obligation d'emploi dans les retours à l'emploi (cumul janv.-juin 2023)

12%

Part des bénéficiaires de l'obligation d'emploi dans la demande d'emploi cat. AB (moyenne janv.-juin 2023)



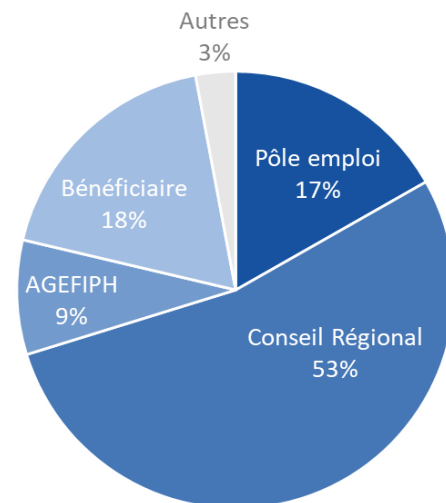
LA FORMATION DES DEMANDEURS D'EMPLOI

Au cours du 1^{er} semestre 2023, **2 576 entrées en formation** profitent à des demandeurs d'emploi bénéficiaires d'une obligation d'emploi, soit **10%** des formations débutées en Normandie sur cette période.

53% des formations sont financées par le **Conseil Régional** (contre 36% seulement pour l'ensemble des formations, tous profils confondus), 18% sont autofinancées, 9% le sont par l'AGEFIPH et 17% sont financées par Pôle emploi (soit 432 formations, dont 199 AIF).

Près de la moitié des formations s'effectuent dans le champ « **Développement professionnel et personnel** » (en particulier pour des formations de *mise à niveau*, *d'orientation professionnelle* ou *d'accompagnement vers l'emploi*).

RÉPARTITION PAR FINANCEUR DE LA FORMATION Cumul janvier à juin 2023



PRINCIPAUX CHAMPS / FORMACODES

48%



Développement professionnel et personnel : 1 238 formations

- Mise à niveau : 431
- Orientation professionnelle : 402
- Accompagnement vers l'emploi : 325

11%



Transport : 291 formations

- Conduite auto : 102

5%



Manutention : 141 formations

- Chariot automoteur : 78

ACCÈS À L'EMPLOI 6 MOIS APRÈS LA SORTIE DE FORMATION



Parmi les demandeurs d'emploi bénéficiaires d'une obligation d'emploi sortant de formation en 2022, **48%** ont un accès à l'emploi dans les 6 mois. C'est moins qu'en moyenne parmi l'ensemble des sortants de formation (61%).

Il est plus élevé suite aux formations dans le transport (61%).



EN SAVOIR PLUS

PUBLICATIONS RÉGIONALES

Retrouvez en ligne les publications régionales par secteur d'activité : emploi salarié, recrutement, demande d'emploi, offres d'emploi diffusées et formation.
> pole-emploi.fr/region/normandie

DATA EMPLOI

Retrouvez en ligne les informations essentielles pour décrypter le marché du travail sur les territoires de votre choix, vous guider dans vos prises de décisions et dans l'élaboration d'actions en faveur de l'emploi.
> dataemploi.fr/pole-emploi.fr



Responsable de la rédaction
Frédérique PELLIER

Conception et réalisation
Service Statistiques, des Études et de l'Évaluation

Contact : stats.normandie@pole-emploi.fr

Pôle emploi Normandie
Le Floral - CS 92053
90 avenue de Caen
76040 Rouen Cedex 1

POLE-EMPLOI-NORMANDIE.FR

